



MIŁOŚĆ  
MĄDROŚĆ

**Program  
wychowawczo-profilaktyczny  
w Społecznej Szkole Podstawowej nr 1  
im. św. Urszuli Ledóchowskiej  
w Poznaniu Społecznego Towarzystwa Oświatowego**

**Podstawa prawna**

- Ustawa z dnia 14 grudnia 2016 r. – Prawo Oświatowe (Dz. U. 2017 r. poz. 59)
- Ustawa z dnia 7 września 1991 roku o systemie oświaty (Dz. U. 1991 nr 95 poz. 425).
- Rozporządzenie Ministra Edukacji Narodowej z 14 lutego 2017 r. w sprawie podstawy programowej wychowania przedszkolnego oraz podstawy programowej kształcenia ogólnego dla szkoły podstawowej, w tym dla uczniów z niepełnosprawnością intelektualną w stopniu umiarkowanym lub znacznym, kształcenia ogólnego dla branżowej szkoły I stopnia, kształcenia ogólnego dla szkoły specjalnej przysposabiającej do pracy oraz kształcenia ogólnego dla szkoły policealnej (Dz.U. 2017 r. poz. 356).
- Statut Społecznej Szkoły Podstawowej nr 1 im. św. Urszuli Ledóchowskiej w Poznaniu Społecznego Towarzystwa Oświatowego

**Przesłanie wychowawcze szkoły**

Zgodnie ze statutem szkoły, wychowanie w niej oparte jest na chrześcijańskiej koncepcji miłości wyrażonej przez św. Pawła w 13. rozdziale Pierwszego Listu do Koryntian: *Miłość jest cierpliwa, szlachetna, miłość nie zazdrości, nie przechwala się, nie jest zarozumiąta, nie postępuje nieprzyzwoicie, nie szuka siebie, nie wybucha gniewem, nie liczy doznanych krzywd, nie cieszy się z niesprawiedliwości, lecz raduje się prawdą. Wszystko wytrzymuje, wszystkiemu wierzy, wszystkiemu ufa, wszystko przetrwa. Miłość nigdy się nie kończy* (1 Kor 13,4-8, przekład Biblii Paulistów).

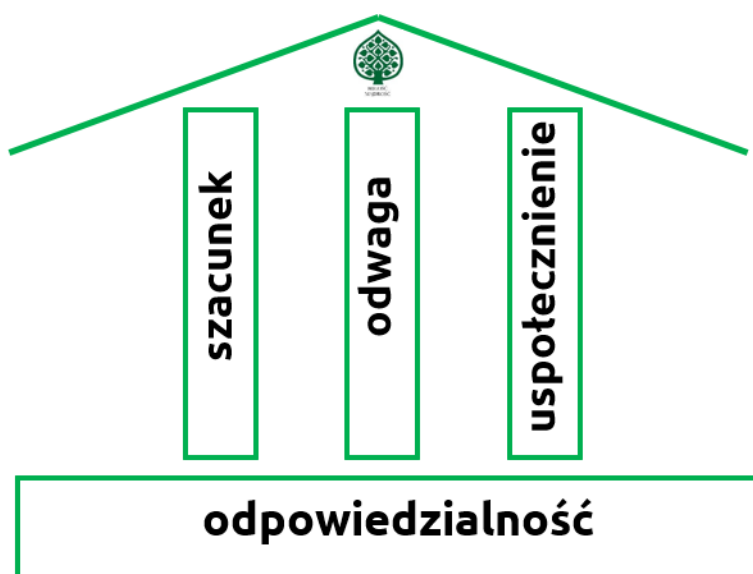
Szkoła kształci i wychowuje uczniów do odpowiedzialności za siebie i innych ucząc, że rozwój osobisty wymaga otwarcia na potrzeby innych ludzi. Kształtując relacje społeczne w duchu chrześcijańskiej miłości bliźniego szkoła dąży do tego, by być placówką radosną, pełną chrześcijańskiego optymizmu sprzyjającemu rozwojowi cnót tak, aby – jak stanowi jedna

z ustaw Komisji Edukacji Narodowej z 1783 *uczynić ucznia sposobnym do tego, by jemu było dobrze i z nim było dobrze.*

## Wartości w wychowaniu

Program wychowawczy szkoły jest oparty na czterech wartościach określających sedno jej idei wychowawczej. Są to: **odpowiedzialność**, **szacunek**, **odwaga** i **uspołecznienie**. Wartości te stanowią cel wszystkich działań wychowawczych szkoły.

Ich wybór wynika ze sztandarowych wartości “Miłość i Mądrość”, które towarzyszą szkole od jej założenia, a także ze Statutu naszej szkoły i z deklaracji programowej Społecznego Towarzystwa Oświatowego. Wybór wartości, które leżą u podstaw szkolnego programu wychowawczego jest wspólną decyzją dyrekcji, Rady Pedagogicznej, rodziców oraz uczniów.



### ODPOWIEDZIALNOŚĆ

Uczeń odpowiedzialny to taki, który odpowiada za swoje czyny i godzi się z ich naturalnymi konsekwencjami. Ma poczucie obowiązku, jest zaangażowany, pracowity, sumiennie wywiązuje się ze swoich zobowiązań w szkole i poza nią. Wie, że obowiązki należy wypełniać niezależnie od tego, czy w danej chwili ma się na to ochotę. Jest solidny i rzeczowy. Wykazuje się odpowiedzialnością w ustalaniu zadań, dotrzymuje terminów i pozostaje wierny podjętym decyzjom. Konsekwentnie dotrzymuje słowa i postępuje zgodnie z ustalonymi zasadami. Można na nim polegać.

### SZACUNEK

Uczeń naszej szkoły odnosi się z szacunkiem do innych osób. Jest otwarty na drugiego człowieka, akceptuje i ceni go. W drugiej osobie widzi partnera, który posiada mocne i słabe strony, tak jak on sam. Okazuje zrozumienie i troskę w stosunku do bliźnich, liczy się z ich potrzebami i uczuciami. Stara się budować dobre relacje z innymi. Okazuje szacunek i zrozumienie wszystkim koleżankom i kolegom. Z atencją odnosi się do osób starszych. Dbą

o siebie i innych. Szanuje otaczającą go przyrodę. Szanuje powszechnie uznane wartości i normy społeczne, dba o ład i porządek w szkole i poza nią.

## **ODWAGA**

Uczeń odważny jest zdolny do świadomej, śmiałej i zdecydowanej postawy wobec zagrożeń i własnych słabości, posiada siłę moralną, broni własnych przekonań, wyraża własne zdanie, pamiętając o szacunku do drugiego człowieka. Daje sobie radę z przeciwnościami, potrafi przyjmować porażki i podnosić się po nich. Z pasją stara się rozwijać swe talenty oraz spełniać marzenia. Okazuje męstwo poprzez wytrwałe doprowadzenie do końca podjętych działań. Jest zaradny, twórczy i wytrwały, umie konsekwentnie zmierzać do celu i prezentuje aktywną postawę wobec życia, podejmując odważne inicjatywy dla dobra bliskich, społeczności szkolnej i lokalnej. Potrafi stanąć w obronie tych, którzy tego potrzebują. Jest otwarty na nowości, odważnie patrzy w przyszłość.

## **USPOŁECZNIENIE**

Uczeń uspołeczniiony potrafi podejmować i realizować różne przedsięwzięcia w życiu, np. poprzez samorząd szkolny. Jest aktywnym członkiem społeczności uczniowskiej, jest gotowy pełnić funkcje we władzach samorządu uczniowskiego. Z własnej woli bierze udział w akcjach dobroczynnych. Jest otwarty, potrafi i chce współtworzyć różne grupy. Ma świadomość zależnej współzależności, czyli sytuacji, w której jednostki potrzebują siebie nawzajem, aby osiągnąć wspólne cele. Wie, że współdziałanie sprzyja rozwojowi pozytywnych postaw międzyludzkich, a wzajemne pozytywne nastawienie wzrasta, jeśli ludzie ze sobą współpracują. Jest dostosowany do życia w społeczeństwie.

## **Definicja wychowania**

***„Wychowanie to wspieranie dziecka w rozwoju ku pełnej dojrzałości w sferze fizycznej, emocjonalnej, intelektualnej, duchowej i społecznej, które powinno być wzmacniane i uzupełniane przez działania z zakresu profilaktyki dzieci i młodzieży”.***

Wspieranie dzieci w harmonijnym rozwoju było również nieustanną troską naszej Patronki, św. Urszuli Ledóchowskiej. Wśród wielu szczegółowych celów wychowania szczególnie podkreślała ona trzy: przygotowanie wychowanków do pracy nad sobą, do bycia pożytecznymi członkami społeczeństwa, a także do bycia człowiekiem, którego najważniejszymi cechami są miłość do Boga i ludzi, dobroć, poczucie obowiązku, samodzielność, odwaga, odpowiedzialność, wytrwałość i pracowitość.

## **Opis funkcjonowania szkoły**

### **Tradycje szkolne**

#### **Patronka**

Uroczyste nadanie szkole podstawowej imienia wówczas błogosławionej (od 18 maja 2003 roku świętej) Urszuli Ledóchowskiej nastąpiło 10 listopada 1994 roku. Odtąd dzień 10 listopada stał się świętem Szkoły i obchodzony jest równoległe ze Świętem Niepodległości przypadającym na 11 listopada. Urszula Ledóchowska jest wzorem Polki i osoby kochającej

swoją ojczyznę. Jest też przykładem znakomitego pedagoga, promieniującego niezwykłym optymizmem i radością życia.

## **Symbole**

1. Sztandar szkoły – towarzyszy wszystkim ważnym uroczystościom szkolnym. Na co dzień jest wyeksponowany w holu szkolnym. Poczet sztandarowy jest wybierany spośród uczniów starszych klas.
2. Logo szkoły – zostało opracowane przez artystów plastyków, Państwa Bąków. Przedstawia zielone drzewo symbolizujące wzrastanie ku mądrości. Oznacza także wspólnotę szkoły, czyli uczniów, nauczycieli i rodziców. Stanowią oni jedno – tak jak pień, konar i liście. Logo szkoły znajduje się przy głównym wejściu szkoły, na tarczach szkolnych i wszystkich ważnych drukach.
3. Tarcza szkoły – przedstawia logo szkoły. Uczniowie noszą ją w trakcie wszystkich uroczystości szkolnych.
4. Hymn szkoły - powstał w styczniu 2003 roku. Autorami tekstu są: pani Grażyna Przepierska - założycielka i dyrygentka szkolnego chóru "Kantyczki" - i współpracujący wówczas z chórem kompozytor pan Bohdan Błażewicz, który jest też autorem muzyki. Tekst nawiązuje do szkolnego logo, hasła i myśli Patronki szkoły zawartych w napisanych przez nią kronikach.

## **Wydarzenia szkolne**

**Szkolne uroczystości mają charakter integrujący naszą społeczność (uczniów, nauczycieli i rodziców, a także absolwentów i sympatyków).**

Ważne uroczystości zapisane są w rocznym kalendarzu wydarzeń. Niektóre z nich mają swoisty charakter, który wyróżnia naszą szkołę spośród innych.

1. Rozpoczęcie roku szkolnego – społeczność szkolna zawsze uczestniczy we Mszy Świętej, a następnie udaje się do szkoły, gdzie ma miejsce powitanie wszystkich uczniów, a w szczególności „zerówkowiczów” oraz nowych nauczycieli. Tego dnia następuje również zaprzysiężenie nowo wybranego zarządu Samorządu Uczniowskiego.
2. Uroczyste przyjęcie uczniów klas pierwszych szkoły podstawowej w poczet społeczności szkolnej.
3. Dzień Edukacji Narodowej – to nie tylko tradycyjnie obchodzone święto wszystkich pracowników szkoły, ale również radosne święto całej społeczności szkolnej. W przygotowanie tego dnia włącza się Samorząd Uczniowski oraz Rada Rodziców.
4. Święto Niepodległości, Święto Szkoły – w tym dniu (10 listopada) społeczność szkolna uczestniczy we Mszy Świętej. Po przemarszu do szkoły, uczniowie w klasach spożywają świętomarcińskie rogałe. Uczestniczą w akademii poświęconej upamiętnieniu odzyskaniu przez Polskę niepodległości w roku 1918. W tym dniu nie ma planowych lekcji, uczniowie wcześniej wracają do domu.
6. Święty Mikołaj – 6 grudnia uczniowie klas najmłodszych otrzymują słodki upominek od szkoły. Czasami starsi uczniowie lub rodzice wcielają się w postać Świętego Mikołaja.
7. Jasełka i opłatek – tuż przed Bożym Narodzeniem cała społeczność szkolna spotyka się na jasełkach przygotowanych przez dzieci i młodzież pod kierunkiem nauczycieli. W klasach uczniowie spotykają się z wychowawcami – dzielą się opłatkiem, wspólnie spożywają świąteczne potrawy, śpiewają kolędy, wymieniają się upominkami.

8. Rodzinne śpiewanie kolęd – w przeddzień Święta Trzech Króli po południu cała społeczność szkolna (rodzice, nauczyciele, uczniowie) spotyka się na wspólnym śpiewaniu kolęd.
9. Rekolekcje Wielkopostne – rozpoczynają się Mszą Świętą. Trwają trzy dni. Uczniowie biorą udział w różnych działaniach przygotowanych przez katechetów, w tym w nabożeństwach wielkopostnych. Uczniowie starszych klas mają możliwość uczestniczenia w rekolekcjach wyjazdowych.
11. Agapa – uroczyste śniadanie uczniów i wychowawców przed świętami wielkanocnymi – obchodzona w Wielką Środę.
12. Święto Konstytucji 3 Maja – w szkole odbywa się krótki apel dla podkreślenia wagi tego historycznego wydarzenia.
13. Imieniny Patronki – 29 maja. W klasach przeprowadzana jest lekcja wychowawcza poświęcona św. Urszuli Ledóchowskiej. dopełnieniem tego wyjątkowego dnia jest wspólny poczęstunek-imieninowe ciasto upieczone przez poszczególne klasy.
14. Dzień Dziecka - 1 czerwca – Przebieg tego dnia wygląda różnie, w zależności od inicjatywy nauczycieli oraz Samorządu Uczniowskiego i Rady Rodziców. Najczęściej organizowany jest szkolny pokaz “Mam talent”, Dzień Sportu, zawody informatyczne.
15. Pożegnanie najstarszych klas szkoły podstawowej - po popołudniowej uroczystej Mszy Świętej wszyscy spotykają się w szkole, gdzie po przemówieniach, pożegnaniach i części artystycznej następuje wspólne biesiadowanie wszystkich zgromadzonych nauczycieli i rodziców. Dla uczniów zorganizowana zabawa.
16. Uroczyste zakończenie roku szkolnego – po Mszy Świętej wszyscy spotykają się w szkole, gdzie dyrektor wręcza wyróżnienia wybranym osobom. Następnie w klasach uczniowie otrzymują świadectwa i nagrody przygotowane dla każdego z osobna.

### **Inne wydarzenia**

1. Dni św. Urszuli (od IX 2015) – kilka razy w semestrze zamiast planowych lekcji odbywają się tematyczne zajęcia (warsztaty, przedstawienia, projekty, wyjścia edukacyjne i rekreacyjne itp.). Uczniowie uczestniczą też w działaniach poza szkołą.
2. Akcje charytatywne.
3. Wycieczki szkolne (krajoznawcze, zagraniczne, edukacyjne).
4. Wyjazd integracyjny klas czwartych.
5. Warsztaty szkolne (humanistyczne, matematyczne, przyrodnicze).
6. Piknik Społecznej Jedyńki (coroczna plenerowa impreza integracyjna i sportowa dla całej społeczności szkolnej).
7. Wybory do Samorządu Uczniowskiego.
8. Pielgrzymka do Pniew uczniów klas trzecich.
9. Koncert Integracyjny – spektakl muzyczny, prezentacja pracy artystycznej uczniów, absolwentów, rodziców i nauczycieli.
10. Festiwal Nauki i Sztuki Społecznej Jedyńki – impreza szkolna, podczas której uczniowie biorą udział w różnorodnych projektach.

## **Spolecznosc szkolna**

Spolecznosc szkolna tworza wszystkie osoby, ktore uczestnicza w zyciu szkoly: uczniowie, rodzice, nauczyciele oraz pracownicy administracyjni.

Czlonkowie spolecznosci tworza prawdziwa wspolnote Spolecznej Jedyinki. Jej wartosc jest jedyna w swoim rodzaju, wyjatkowa i niepowtarzalna. Wszystkie jej podmioty sa tak samo wazne i niezbedne. Kazdy z nich stawia inne wyzwania i inspiruje pozostalych czlonkow. Dzieki temu wszyscy czujemy sie potrzebni. Relacje w tej spolecznosci - oparte sa na wzajemnym szacunku i zaufaniu - sa duzo glębsze od zwyklej relacji miedzy instytucja a jej klientem.

Spolecznosc szkolna uczy odpowiedzialnosci. To grupa osob, ktora jest wzraliwa na potrzeby drugiego czlowieka i otaczajace go srodowisko. Posiada umiejetnosc pracy zespolowej. Czlonkowie spolecznosci szkolnej czuja sie gospodarzami miejsca i okazuja troske nowym uczniom oraz ich rodzicom.

W mysl zasady „*verba docent, exempla trahunt*” (w wolnym przekladzie: „*slova uczą, przyklady sklaniaja do naśladowania*”) spolecznosc szkolna pomaga byc odważnym w wypowiedaniu sie i postępowaniu zgodnie ze swoimi przekonaniem. Uczy samodzielnego myslenia, docieklivego i uwaznego sluchania, zadawania pytan, poszukiwania rozwiązania, argumentowania i weryfikowania własnych pogladów. Poprzez troske o umiejetnosc kulturalnego i pelnego szacunku rozwiazywania sytuacji konfliktowych szkola ksztaltuje w uczniach obraz spoleczenstwa jako organizmu, w ktorym jest miejsce na róznorodnosc pogladów i w ktorym ludzie o odmiennych pogladach sa sobie nawzajem potrzebni.

Spolecznosc szkolna jest otwarta i tolerancyjna, szanuje innych. Odnajduje sie w róznych srodowiskach kulturowych i spolecznych. Potrafi wspópracowac i aktywnie uczestniczy w akcjach i organizacjach na rzecz innych.

## **Rola wychowawców klas**

Rola wychowawcy jest przede wszystkim prowadzenie wychowanków w ich osobistym rozwoju. Dzieje sie to niejako przy okazji realizacji programu wychowawczo-profilaktycznego; nie tyle wazne jest przeprowadzanie lekcji wychowawczych, organizacja imprez czy wyjazdów, co przede wszystkim budowanie relacji z uczniami, rozwijanie więzi, budowanie wzajemnego zaufania, wskazywanie wartosci, jakimi nalezy kierowac sie w zyciu.

Wszystko to, co sprawia, ze wychowanek widzi w wychowawcy swój autorytet, osobę godna zaufania, do ktorej przychodzi ze swoimi problemami, radościami nawet jako absolwent, wyplywa z wewnetrznej postawy wychowawcy, ktora da sie okreslic jako spójna wewnetrznie, wiarygodna, rzetelna, odpowiedzialna i otwarta. Uczniowie chętnie podają za osobami, ktore zyja zgodnie z wyznawanymi przez siebie wartosciami, sa sprawiedliwe, potrafia wskazać na prawdziwa radość, jakiej można doświadczy w zyciu.

## Sylwetka absolwenta

W programie wychowawczo-profilaktycznym poszczególne postawy ucznia kończącego dany etap kształcenia są efektem cyklicznych działań realizowanych przez szkołę. Postawy te wpisują się w deklarację programową Społecznego Towarzystwa Oświatowego oraz wartości określające ideę wychowawczą naszej szkoły. Uwzględniają również zadania, które wskazuje definicja wychowania wspierając dziecko ku pełnej dojrzałości w sferach: fizycznej, emocjonalnej, intelektualnej, duchowej, społecznej.

Ukształtowanie określonych postaw w procesie wychowawczo-profilaktycznym w klasach I-III stanowi fundament do prowadzenia tego procesu na dalszych etapach kształcenia. Realizacja tego celu powinna być tak przeprowadzona, aby wszyscy uczniowie, niezależnie od ich rozwoju psychofizycznego mieli możliwość zrozumienia podstawowych procesów społecznych zachodzących w swoim otoczeniu oraz przejawiania odpowiednich zachowań.

Natomiast prowadzenie uczniów ku osiągnięciu poszczególnych postaw w klasach IV - VIII oraz uwzględnianie zadań rozwojowych może pomóc nauczycielom nie tylko w dokonywaniu autorefleksji, ale przede wszystkim w rozumieniu wychowanków, wspieraniu ich rozwoju, rozpoznawaniu ich zasobów i potencjału.

Wychowawca staje się kreatorem uczniowskiej rzeczywistości i uosobieniem przedstawianych wartości. Pociągając swoim przykładem, potrafi jednocześnie delikatnie zwrócić uwagę na podejmowane wybory i wskazać, w którym kierunku iść.

SFERY ROZWOJU				
fizyczna	intelektualna	emocjonalna/psychiczna	społeczna	aksjologiczna/duchowa
zdrowie	wiedza	bezpieczeństwo profilaktyka zachowań ryzykownych	relacje kształtowanie postaw społecznych	kultura wartości normy wzory zachowań

**WIZERUNEK ABSOLWENTA  
I ETAPU KSZTAŁCENIA (po klasie III)  
W SZKOLE PODSTAWOWEJ STO**  
**Działania wychowawcze**

DZIAŁANIE	OKRES REALIZACJI	OSOBA ODPOWIEDZIALNA	SPOSOBY EWALUACJI Po czym poznam, że.....
<b>POSTAWA: Postępowanie zgodne z zasadami obowiązującymi w klasie, szkole, środowisku.</b> <u>Dojrzałość w sferze społecznej.</u>			
Współtworzenie kodeksu klasy.	I semestr	Wychowawca	Uczeń zna wspólnie ustalone zasady i ich przestrzega.
Uczestnictwo w grach i ich współtworzenie.	Cały cykl	Wychowawca, nauczyciele przedmiotów	Chętnie uczestniczy w proponowanych grach o różnym charakterze, przestrzega zasad <i>fair play</i> , potrafi pogodzić się z porażką, cieszyć się z sukcesów innych.
Organizacja konkursów klasowych, szkolnych, międzyszkolnych.	Cały cykl	Wychowawca, nauczyciele przedmiotów	Bierze udział w zaproponowanych konkursach, zna ich regulamin.
Scenki dramatyczne, przedstawienia klasowe i szkolne.	Cały cykl	Wychowawca	W miarę swoich możliwości bierze udział w scenkach, przedstawieniach, próbuje nazwać i pokazać emocje.



Udział w imprezach środowiskowych.	Cały cykl	Wychowawca, nauczyciele przedmiotów	Wie, jak należy zachować się w różnych miejscach i sytuacjach (w teatrze, w czasie uroczystości szkolnych, środkach lokomocji), zachowuje się odpowiednio i przestrzega obowiązujących norm.
<b>POSTAWA: Odpowiedzialność za to, co się mówi i robi.</b> <u>Dojrzałość w sferze społecznej, duchowej.</u>			
Pełnienie funkcji w klasie, szkole.	Cały cykl	Wychowawca	Rzetelnie wykonuje swoje obowiązki (dyżury klasowe, szkolne, samorząd klasowy, nadzór nad projektem).
Wspólne działania na rzecz klasy, szkoły, rodziny, społeczeństwa.	Cały cykl	Wychowawca	Współtworzy imprezy klasowe i szkolne, przygotowuje dekoracje, prezentacje, bierze udział w projektach i działaniach charytatywnych. Zna swoje miejsce w rodzinie, dostrzega rolę rodziny w życiu każdego człowieka. Zna tradycje i obyczaje w swojej rodzinie, pamięta o świętach bliskich.

**POSTAWA: Znajomość i szacunek wobec symboli narodowych, tradycji, najważniejszych wydarzeń i postaci historycznych Polski i regionu, a także znajomość patrona i logo swojej szkoły oraz nazwy i logo STO.**  
Dojrzałość w sferze duchowej.

<p>Przygotowywanie okolicznościowych gazetek szkolnych, wpisów na strony internetowe, notatek o znanych postaciach historycznych; wykonywanie symboli i ozdób narodowych (flagi, kotyliony). Udział w konkursach i projektach dotyczących Poznania i okolic.</p>	<p>Cały cykl</p>	<p>Wychowawca i nauczyciel Informatyki</p>	<p>Zna dni obchodzone jako święta narodowe, bierze udział w imprezach i apelach szkolnych, np. z okazji Święta Niepodległości, Święta Konstytucji 3 Maja; Zna najbliższą okolicę, jej ważniejsze obiekty, tradycje ; wie w jakim regionie mieszka ; uczestniczy w wydarzeniach zorganizowanych przez lokalną społeczność (np. obchody rocznicy Powstania Wielkopolskiego); bierze udział w konkursach wiedzy o Poznaniu, gwary poznańskiej itp.</p>
<p>Praca w grupach: odtwarzanie w różnych technikach plastycznych logo szkoły. Przygotowanie i udział w konkursie dotyczącym patrona szkoły.</p>	<p>Cały cykl</p>	<p>Wychowawca, nauczyciel plastyki</p>	<p>Zna i rozpoznaje logo szkoły; wie co oznacza skrót STO; zna najważniejsze fakty z życia patronki szkoły, odwiedza miejsca związane z jej działalnością (Pniewy).</p>

**POSTAWA: Podejmowanie prób komunikacji w języku obcym, wie, że warto uczyć się języków (kształtowanie postaw młodego Europejczyka).**

Dojrzałość w sferze społecznej i intelektualnej.

<p>Uczestnictwo w przedstawieniach, w projekcie: „English Drama at School”. Przygotowywanie materiałów do projektu „Erasmus”. Udział w zajęciach prowadzonych przez native speakera oraz w egzaminach i konkursach np. „Olimpusek”.</p>	<p>Cały cykl</p>	<p>Nauczyciele przedmiotów</p>	<p>Zna podstawowe zwroty w języku obcym i posługuje się nimi. Zna elementy kultury narodowości, których języki są nauczone w szkole. Dąży do doskonalenia swoich umiejętności językowych. Stara się o pierwsze certyfikaty językowe.</p>
---	------------------	--------------------------------	--

**POSTAWA: Szacunek dla każdego człowieka i jego pracy.**

Dojrzałość w sferze duchowej i społecznej.

<p>Codzienna troska o właściwe zachowanie wobec członków społeczności szkolnej. Scenki dramowe dotyczące kulturalnego zachowania się w różnych sytuacjach. Wycieczki szkolne i klasowe do różnych miejsc pracy (zakładów pracy). Zapraszanie do szkoły przedstawicieli różnych zawodów (m.in. rodziców).</p>	<p>Cały cykl</p>	<p>Wychowawca, nauczyciele przedmiotów</p>	<p>Zna różne podstawowe zawody, wie na czym polega specyfika ich pracy. Uczestniczy w spotkaniach z przedstawicielami różnych zawodów. Jest tolerancyjny, wie jak należy zachować się w stosunku do dorosłych i rówieśników (stosuje zwroty grzecznościowe, pomaga innym w różnych sytuacjach).</p>
--	------------------	--	---

<p align="center"><b>POSTAWA: Docenianie postaw prospołecznych i pracy charytatywnej poprzez włączanie się w działania wolontariatu.</b> <u>Dojrzałość w sferze duchowej i społecznej.</u></p>			
<p>Udział szkoły/klasy w akcjach charytatywnych (ogólnopolskich, lokalnych), na przykład: Szlachetna Paczka, Marzycielska Poczta, Góra Grosza, Gorączka Złota.</p>	<p>Cały cykl</p>	<p>Wychowawca</p>	<p>Wie, że należy pomagać innym, przygotowuje paczki, zbiera monety, pisze listy, robi kartki pocztowe, zbiera nakrętki.</p>
<p>Organizacja akcji charytatywnych o zasięgu szkolnym i lokalnym (np. dla kolegów, osób niepełnosprawnych, zwierząt w schroniskach).</p>	<p>Cały cykl</p>	<p>Wychowawca, nauczyciele przedmiotów</p>	<p>Współorganizuje akcje charytatywne o różnym zasięgu (koncerty charytatywne, pomoc zwierzętom w schroniskach).</p>
<p align="center"><b>POSTAWA: Akceptacja wartości chrześcijańskich, tolerancja wobec ludzi innych kultur, narodowości, religii itp.</b> <u>Dojrzałość w sferze duchowej i społecznej.</u></p>			
<p>Postępowanie zgodnie z wartościami chrześcijańskimi. Zapoznanie z tradycjami obchodzenia różnych świąt w Polsce, poznanie głównych świąt w innych krajach i religiach.</p>	<p>Zgodnie z kalendarzem świąt</p>	<p>Wychowawca, nauczyciele przedmiotów</p>	<p>Akceptuje wartości chrześcijańskie, stara się przestrzegać ich na co dzień. Bierze udział w przygotowaniach dekoracji świątecznych. Ma podstawową wiedzę o różnych świątach i tradycjach chrześcijańskich, a także świątach innych religii wyznawanych w okolicy.</p>

Udział w dokonywaniu samooceny oraz oceny zachowania innych.	Cały cykl	Wychowawca	Potrafi realnie ocenić zachowanie swoje i innych.
<b>POSTAWA: Właściwe wykorzystywanie nowoczesnych technologii komputerowych, świadomość korzyści i zagrożeń z nich płynących.</b> <u>Dojrzałość w sferze intelektualnej.</u>			
Przygotowywanie prezentacji multimedialnych, wyszukiwanie informacji w Internecie, śledzenie na bieżąco wiadomości z interesujących ucznia dziedzin, redagowanie na komputerze tekstów do gazetki klasowej.	Cały cykl	Wychowawca i nauczyciel informatyki	Przedstawia w formie elektronicznej efekty swojej pracy, przesyła wiadomości drogą elektroniczną.
Opracowywanie instrukcji dotyczących bezpiecznego korzystania z komputera, internetu; wykonywanie plakatów na ten temat. Dyskusje klasowe/szkolne dotyczące bezpiecznych gier.	Cały cykl	Wychowawca i nauczyciel informatyki	Zna zasady bezpiecznego korzystania z narzędzi multimedialnych i wynikające z niego zagrożenia.

<p><b>POSTAWA: Poszukiwanie nowych pasji i zainteresowań.</b>  <u>Dojrzałość w sferze duchowej i społecznej.</u></p>			
<p>Udział w różnego typu kółkach zainteresowań proponowanych w szkole. Uczestnictwo w wycieczkach i wyjściach do centrów kultury (galerie, muzea, teatry, kina). Występy w szkolnych i międzyszkolnych przeglądach twórczości dzieci.</p>	<p>Cały cykl</p>	<p>Nauczyciele przedmiotów, wychowawca</p>	<p>Bierze udział w wybranych przez siebie kołach zainteresowań.</p>
<p><b>POSTAWA: Nastawienie proekologiczne.</b>  <u>Dojrzałość w sferze duchowej i społecznej.</u></p>			
<p>Przygotowanie pojemników do segregacji odpadów, uczestnictwo w Dniu Ziemi, wykonywanie plakatów dotyczących ekologii.</p>	<p>Cały cykl</p>	<p>Wychowawca, nauczyciele przedmiotów.</p>	<p>Segreguje śmieci, zbiera baterie, gromadzi nakrętki, makulaturę i inne produkty do recyklingu. W życiu codziennym stosuje podstawowe zasady ochrony środowiska: korzysta z kubeczków wielokrotnego użycia, starannie dokręca kran, gasi światło po wyjściu z toalety, używa reklamówek wielokrotnego użytku....          Dbą o porządek w szkole i wokół niej.</p>

**POSTAWA: Uprawianie sportu ze świadomością, że ma to wpływ na ogólny rozwój człowieka.**

Dojrzałość w sferze fizycznej.

Udział w różnych zawodach sportowych, zielonych i białych szkołach, w zajęciach na basenie, lodowisku, w rajdach pieszych, szkolnych piknikach rodzinnych, grach terenowych; aktywność ruchowa podczas przerw.	Cały cykl	Wychowawca, nauczyciele wychowania fizycznego	Nie unika zajęć sportowych. Aktywnie uczestniczy w zawodach sportowych. Wie jakie znaczenie dla zdrowia człowieka ma aktywność fizyczna.
--	-----------	---	--

**POSTAWA: Dbalność o zdrowie i bezpieczeństwo swoje i innych.**

Dojrzałość w sferze fizycznej i emocjonalnej.

Zajęcia z pierwszej pomocy przedmedycznej; cykliczne spotkania z pielęgniarką szkolną. Przygotowywanie zdrowych posiłków (sałatek, kanapek, koktajli itp. ). Cykliczne spotkania ze Strażą Miejską i Policją, odwiedziny w Straży Pożarnej.	Cały cykl	Wychowawca, pielęgniarka, ratownik medyczny	Rozumie i stosuje zasady bezpieczeństwa (np. na ulicy), potrafi wezwać pogotowie, straż pożarną i policję; zna międzynarodowy numer alarmowy. Wie, jakie znaczenie dla człowieka ma zdrowe odżywianie; dba o higienę osobistą.
---	-----------	---	--

## Wizerunek absolwenta I etapu kształcenia Społecznej Szkoły Podstawowej nr 1 STO

Jestem przygotowany do kontynuowania nauki w klasie IV.  
Postępuję zgodnie z zasadami obowiązującymi w klasie i szkole. Rzetelnie wykonuję swoje obowiązki.

Znam najważniejsze wydarzenia i postaci historyczne Polski oraz regionu. Szanuję symbole narodowe oraz polskie tradycje.

Postępuję zgodnie z wartościami chrześcijańskimi. Akceptuję ludzi innych kultur, narodów i religii.



Rozwijam swoje pasje i zainteresowania. Znam zasady bezpiecznego korzystania z narzędzi multimedialnych.

Chronię środowisko naturalne. Zachowuję porządek w szkole i wokół niej.

Dbam o zdrowie i higienę osobistą. Właściwie się odżywiam, aktywnie uczestniczę w zajęciach sportowych. Znam zasady bezpieczeństwa w domu, szkole i na ulicy.

Szanuję drugiego człowieka, pomagam innym. Jestem kulturalny, stosuję zwroty grzecznościowe. Wiem jak należy zachować się w różnych miejscach i sytuacjach.



**WIZERUNEK ABSOLWENTA  
II ETAPU KSZTAŁCENIA (po klasie VIII)  
W SPOŁECZNEJ SZKOLE PODSTAWOWEJ nr 1 STO**

**Działania wychowawcze**

DZIAŁANIE	OKRES REALIZACJI	OSOBA ODPOWIEDZIALNA	SPOSOBY EWALUACJI Po czym poznam, że...
<p><b>POSTAWA: Zdolność do kontynuowania nauki na kolejnych etapach edukacyjnych.</b> <u>Dojrzałość w sferze intelektualnej, emocjonalnej, fizycznej, duchowej, społecznej.</u></p>			
Organizowanie warsztatów z zakresu pracy umysłowej (w ramach lekcji wychowawczych Dni św. Urszuli).	I semestr	Pedagog, psycholog, wychowawcy, nauczyciele	Każdy uczeń szkoły potrafi wymienić swoje strategie zapamiętywania, notowania i organizowania pracy umysłowej. Potrafi przygotować się do zajęć szkolnych i konkursów.
Treningi twórczego myślenia, warsztaty mnemotechniczne.	Cały cykl	Nauczyciele lub trenerzy zewnętrzni	Uczeń jest kreatywny, potrafi logicznie myśleć, łączyć fakty, wysnuwać wnioski, a na ich podstawie tworzyć propozycje rozwiązań. Szybko się uczy i ma zdolność zapamiętywania.
Lekcje wychowawcze i warsztaty dotyczące hierarchii wartości i budowania własnego wizerunku. Praca z uczniem zdolnym i ze specyficznymi trudnościami w uczeniu się (Program Terapeutyczno-Edukacyjny „Ortografitti”).	Cały cykl.	Pedagog, psycholog, wychowawcy, wszyscy nauczyciele	Uczeń ma poczucie własnej wartości, ale też świadomość własnej niewiedzy. Zna swoje mocne i słabe strony. Bierze udział w konkursach, olimpiadach, uczestniczy w konsultacjach, zajęciach dodatkowych, zajęciach z tutorem.

**POSTAWA: Świadome i odpowiedzialne kształtowanie rzeczywistości,  
przyjmowanie postawy obywatelskiej.  
Dojrzałość w sferze intelektualnej i społecznej.**

<p>Realizacja zajęć w systemie interdyscyplinarnym, organizacja i uczestnictwo w festiwalach, Dniach św. Urszuli; praca metodą projektów, imprezy szkolne i klasowe, prezentacje uczniów; akcje klasowe, szkolne, lokalne.</p>	<p>Cały cykl</p>	<p>Nauczyciele poszczególnych przedmiotów</p>	<p>Uczeń rozwija się indywidualnie, ale też potrafi współpracować w grupie, przygotowuje prezentacje za pomocą różnych form i metod (metoda projektów).</p>
<p>Rozwijanie zainteresowań i pasji uczniów, organizacja wycieczek krajowych i międzynarodowych o charakterze krajoznawczym i edukacyjnym, warsztatów przedmiotowych (matematycznych/humanistycznych/przyrodniczych), koncertów szkolnych, Dni św. Urszuli, Festiwalu Nauki i Sztuki, Dnia Dziecka/ „Mam talent”, odwiedzanie planetariów, centrów nauki, kin, filharmonii i teatrów. Uczestnictwo w Targach Edukacyjnych. Tutoring. Wolontariat.</p>	<p>Cały cykl</p>	<p>Nauczyciele poszczególnych przedmiotów</p>	<p>Uczeń posiada uporządkowaną wiedzę o otaczającym go świecie i potrafi ją wykorzystać w życiu codziennym. Uczestniczy w kołach zainteresowań, tutoring, bierze udział w konkursach, spotkaniach z ciekawymi ludźmi, akcjach klasowych i szkolnych (artystycznych, sportowych, charytatywnych), udziela się w akcjach charytatywnych i w różnych organizacjach życia społecznego w szkole (Samorząd Uczniowski), ale też angażuje się w życie społeczności lokalnej („Motyli Wolontariat”, pomoc Fundacji „Redemptoris Missio”, opieka nad schroniskami, itp.) Uczeń wie, że wiedzę można zdobywać w różnych miejscach i w każdym wieku i dlatego stale pracuje nad nowymi umiejętnościami i sprawnościami.</p>

Wymiana uczniów między szkołami STO.	Cały cykl	Wszyscy nauczyciele	Następuje integracja środowiska uczniowskiego, wymiana doświadczeń, zwiększa się otwartość na drugiego człowieka.
<b>POSTAWA: Życie w zgodzie z wartościami chrześcijańskimi.</b> <u>Dojrzałość w sferze duchowej.</u>			
Postępowanie zgodnie z wartościami chrześcijańskimi na co dzień w szkole i poza nią, realizowanie tematów okolicznościowych na lekcjach religii/ etyki i lekcjach wychowawczych, podczas Rekolekcji Wielkopostnych, uczestniczenie w mszach szkolnych, Pastorałce szkolnej, szkolnym kolędowaniu, Kiermaszu świątecznym, Kiermaszu św. Jacka, szkolnych Dniach Papieskich, Orszaku Trzech Króli, imieninach Patronki szkoły św. Urszuli Ledóchowskiej.	Cały cykl	Nauczyciele religii, wychowawcy oraz wszyscy pozostali nauczyciele	Uczeń postępuje zgodnie z wartościami chrześcijańskimi na co dzień na terenie szkoły i poza nią, odnosi się z szacunkiem do symboli religijnych.

**POSTAWA: Otwartość i tolerancyjność, wrażliwość emocjonalna i empatia, szacunek wobec innych, kultura osobista.**

Dojrzałość w sferze emocjonalnej, społecznej, duchowej.

<p>Realizacja lekcji wychowawczych o tematyce dotyczącej akceptacji inności, pomocy osobom niepełnosprawnym (np. zbieranie nakrętek). Wolontariat, np. przeprowadzanie akcji i pomoc dla Hospicjum w ramach „Motylego Wolontariatu”, uczestniczenie w akcjach Fundacji „Redemptoris Missio”, pomoc dla schronisk dla zwierząt, akcje charytatywne, np. Akcja „Gwiazdor”, itp. Aktywny udział w Europejskim Tygodniu Świadomości Dysleksji. Redagowanie gazetki szkolnej, organizacja kiermaszów, udział w Teatrach Edukacyjno-Profilaktycznych i innych przedstawieniach szkolnych.</p>	<p>Cały cykl</p>	<p>Pedagog, psycholog, wychowawcy, nauczyciele</p>	<p>Uczeń jest otwarty i tolerancyjny, szanuje innych. Potrafi odnaleźć się i prawidłowo zachować w różnych środowiskach kulturowych i społecznych. Aktywnie uczestniczy w akcjach i organizacjach charytatywnych.</p>
<p>Realizacja lekcji wychowawczych, warsztatowych dotyczących uczuć, emocji i empatii.</p>	<p>Cały cykl</p>	<p>Pedagog, psycholog, wychowawcy, nauczyciele</p>	<p>Uczeń potrafi nazywać i wyrażać emocje oraz radzić sobie z nimi, udziela się charytatywnie, jest wrażliwy na potrzeby drugiego człowieka i otaczające go środowisko.</p>
<p>Okazywanie szacunku drugiej osobie w każdej sytuacji w szkole i poza nią. Stwarzanie sytuacji, w których uczeń może działać w środowiskach: szkolnym, lokalnym i międzyszkolnym. Kształtowanie postawy proaktywności.</p>	<p>Cały cykl.</p>	<p>Wszyscy nauczyciele i pracownicy szkoły</p>	<p>Uczeń wykazuje się odwagą cywilną, broni słabszych, nie jest obojętny na krzywdę innych. Efektywnie uczestniczy w działaniach na rzecz innych. Bierze udział w wyjazdach integracyjnych, zajęciach warsztatowych, przedstawieniach, spotkaniach z ciekawymi ludźmi. Inicjuje,</p>

			współorganizuje imprezy szkolne i jest odpowiedzialny za ich przebieg.
Postępowanie według zasad savoir-vivre'u, zachowywanie zasad ubioru odpowiedniego do sytuacji.	Cały cykl.	Wszyscy nauczyciele i pracownicy szkoły	Uczeń dostosowuje strój do okoliczności. Stosuje się do wewnątrzszkolnych ustaleń w kwestii ubioru.
<b>POSTAWA: Dociekliwość, aktywne słuchanie, komunikatywność.</b> <u>Dojrzałość w sferze intelektualnej, społecznej, emocjonalnej.</u>			
Realizacja lekcji wychowawczych, warsztatowych dotyczących komunikacji interpersonalnej.	Cały cykl	Pedagog, psycholog, wychowawcy, nauczyciele	Uczeń jest dociekliwy, potrafi uważnie słuchać, zadawać pytania, poszukiwać rozwiązań, argumentować, weryfikować własne poglądy i z łatwością nawiązywać kontakty. Posiada umiejętność pracy zespołowej i jest świadomy swojego miejsca w grupie. Zna techniki komunikacyjne i konstruktywne sposoby rozwiązywania konfliktów oraz trudnych sytuacji, nie wycofuje się, nie przejawia agresji, ale umiejętnie formułuje problemy, próbuje je rozwiązać, podejmuje mediację.

<p>Dbalność o poprawność języka ojczystego (Międzynarodowy Dzień Języka Ojczystego, Szkolny Przegląd Polskiej Piosenki). Położenie nacisku na znajomość języków obcych (zajęcia z native speakerem, konkursy językowe, olimpiady językowe, konkursy recytatorskie, konkursy wokalne, współpraca z AIESEC – Międzynarodowym Programem Wolontariatów).</p>	<p>Cały cykl</p>	<p>Nauczyciele języka polskiego i języków obcych, native speaker</p>	<p>Uczeń swobodnie i poprawnie wysławia się w języku ojczystym, komunikuje się w języku obcym. Dostosowuje formy komunikacji do sytuacji formalnych i nieformalnych.</p>
<p><b>POSTAWA: Przejawianie chęci zdrowego trybu życia.</b>  <u>Dojrzałość w sferze fizycznej.</u></p>			
<p>Profilaktyka uzależnień, pogadanki (dotyczące bulimii, anoreksji). Upowszechnianie zdrowego trybu życia (warsztaty kulinarne, Targi Śniadaniowe, Bieg „Jedynki”). Zajęcia dotyczące asertywności. Spotkania z dietetykiem, lekarzem, stomatologiem. Zajęcia z pierwszej pomocy przedmedycznej, zasad bezpieczeństwa na co dzień i podczas wakacji. Organizowanie rajdów pieszych i rowerowych, zdawanie na kartę rowerową.</p>	<p>Cały cykl</p>	<p>Pedagog, psycholog, pielęgniarka, nauczyciel przyrody, nauczyciele wychowania fizycznego i techniki, wychowawcy</p>	<p>Uczeń uprawia sport, zdrowo się odżywia, potrafi aktywnie wypoczywać. Zna sposoby radzenia sobie ze stresem. Ma ogólną wiedzę na temat uzależnień. Potrafi odmawiać. Wie, jak bezpiecznie funkcjonować w mieście i na łonie przyrody (np. podczas wakacji zimowych i letnich), umie udzielić pierwszej pomocy. Uczeń przejawia chęć zdrowego trybu życia: uprawia sport, zdrowo się odżywia, potrafi aktywnie wypoczywać.</p>

**POSTAWA: Szanowanie środowiska naturalnego i dbanie o porządek.**  
Dojrzałość w sferze fizycznej, społecznej, duchowej.

<p>Organizacja akcji proekologicznych, aktywne uczestnictwo w działaniach sprzyjających ochronie środowiska (segregowanie odpadów w poszczególnych klasach, oszczędzanie wody).          Uczestnictwo w wycieczkach do Palmiarni, rezerwatów przyrody, parków narodowych i krajobrazowych.          Dbanie o porządek w miejscach, w których przebywa (Komisja Czystości).</p>	<p>Cały cykl</p>	<p>Nauczyciele przyrody, wychowawcy oraz cały personel szkoły</p>	<p>Uczeń rozumie potrzebę poszanowania środowiska naturalnego. Wie, na czym polega segregacja odpadów i jest jej świadomym uczestnikiem. Bierze aktywny udział w rajdach szkolnych, akcjach proekologicznych organizowanych przez szkołę (w Dniu Ziemi, sprzątaniu świata, zbieraniu nakrętek, butelek PET, zużytych baterii), uczestniczy w konkursach o tematyce ekologicznej i przygotowuje projekty dotyczące tego zagadnienia. Rozpoznaje współczesne zagrożenia środowiska.          Uczeń dba o porządek swojego najbliższego otoczenia.</p>
--	------------------	---	---

**POSTAWA: Patriotyzm i świadome członkostwo w społeczeństwie obywatelskim.**  
Dojrzałość w sferze społecznej i duchowej.

<p>Czynny udział w życiu społeczności szkolnej i lokalnej. Wizyty w muzeach, skansenach, izbach pamięci i miejscach martyrologii narodowej. Przygotowywanie wystaw okolicznościowych i historycznych (Powstanie Wielkopolskie, rocznica wybuchu II Wojny Światowej, rocznica Poznańskiego Czerwca). Aktywne uczestnictwo w Świącie Niepodległości, Świącie i Jubileuszach Szkoły/STO.</p>	<p>Cały cykl</p>	<p>Nauczyciele historii, opiekun Samorządu Uczniowskiego, wychowawcy, pozostali nauczyciele</p>	<p>Uczeń udziela się w różnych organizacjach społecznych (np. Samorząd Uczniowski), przeprowadza kampanie samorządowe, współorganizuje uroczystości szkolne. Interesuje się organizacjami pożytku publicznego. Wie, co to jest STO, i zna główne fakty dotyczące stowarzyszenia i jego założenia.</p>
<p>Podtrzymywanie tradycji narodowych, godne reprezentowanie szkoły, szanowanie symboli państwowych. Poznawanie historii, tradycji i kultury swojego kraju.</p>	<p>Cały cykl</p>	<p>Wychowawcy, nauczyciel historii, języka polskiego, plastyki, muzyki, techniki</p>	<p>Uczeń postrzega siebie jako obywatela Polski i Europy. Uczeń bierze udział w uroczystościach patriotycznych szkolnych i pozaszkolnych, związanych z obchodami świąt państwowych, uczestniczy w obchodzeniu ważnych rocznic. Umie zachować się adekwatnie do sytuacji. Udziela się w konkursach i olimpiadach, godnie reprezentuje szkołę. Z szacunkiem odnosi się do tradycji i symboli narodowych. Przygotowuje gazetkę szkolną.</p>



**POSTAWA: Umiejętne gospodarowanie czasem swoim i innych.**

**Poszanowanie czasu. Terminowość.**

Dojrzałość w sferze intelektualnej, fizycznej, społecznej.

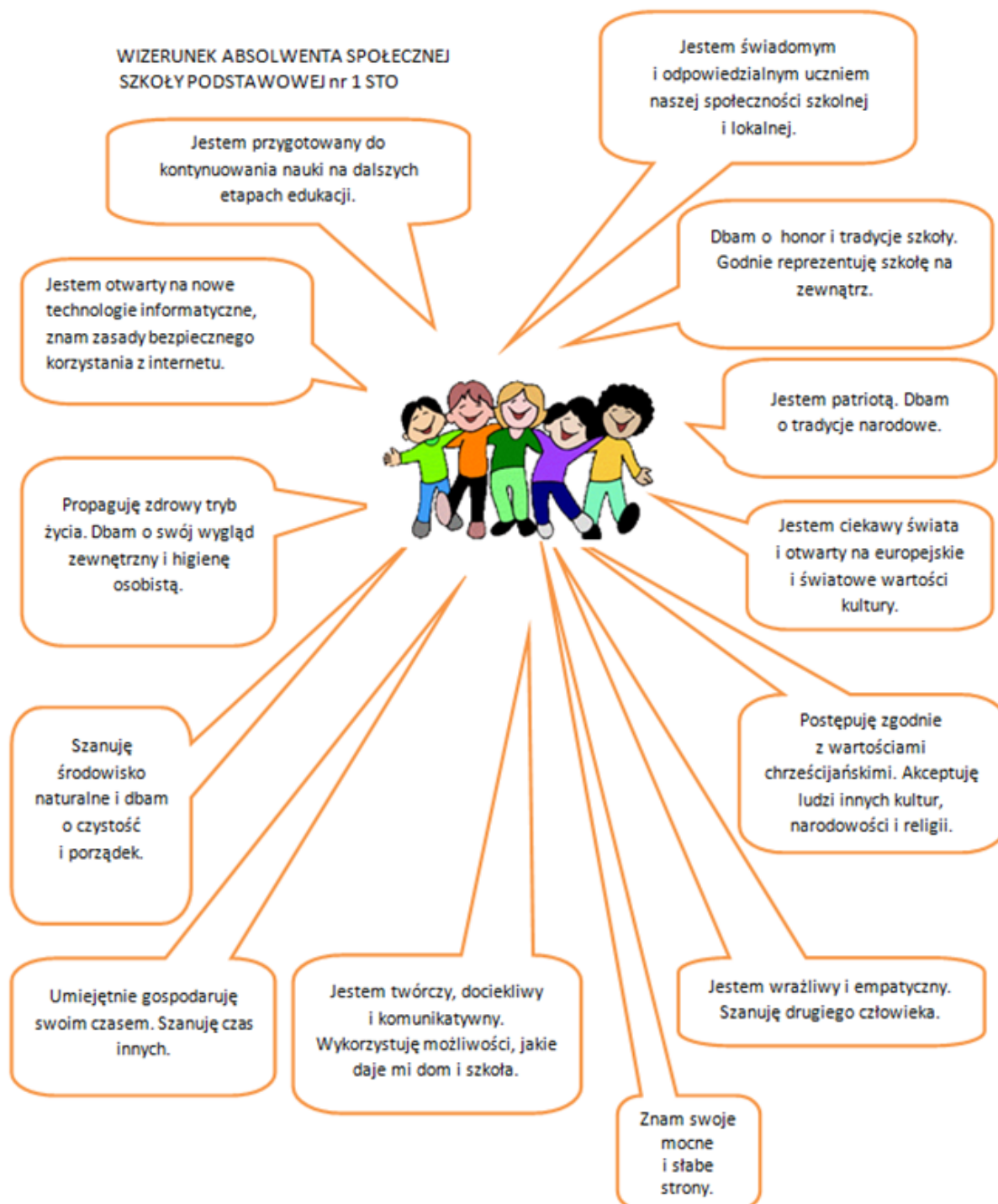
Zwracanie uwagi na punktualność i terminowość. Trenowanie umiejętności organizacji czasu pracy (Dzień św. Urszuli dotyczący czasu i jego organizacji).	Cały cykl	Wszyscy nauczyciele	Uczeń umiejętnie gospodaruje swoim czasem, szanuje czas innych. Przychodzi punktualnie do szkoły. Posiada umiejętność planowania i organizowania swojej pracy. Wie, że terminowość jest oznaką szacunku dla innych ludzi. Wykazuje się odpowiedzialnością w ustalaniu zadań i dotrzymuje terminów.
---	-----------	---------------------	--

**POSTAWA: Otwartość na technologie informatyczne.**

Dojrzałość w sferze intelektualnej.

Zajęcia z wykorzystaniem technologii informatycznych (Akcja „Profesor Wnuczek”).	Cały cykl	Nauczyciele informatyki, wszyscy pozostali nauczyciele	Uczeń potrafi w przemyślany sposób korzystać z różnych źródeł informacji. Właściwie korzysta z dostępnych zasobów i opracowuje wiedzę źródłową, stosując najnowsze systemy informatyczne (projekty międzyprzedmiotowe). Wie, czym jest cyberprzemoc, potrafi jej przeciwdziałać. Zna zagrożenia związane z technologiami informatycznymi, za pomocą których komunikuje się ze światem (Dzień Bezpiecznego Internetu).
--	-----------	--	---

WIZERUNEK ABSOLWENTA SPOŁECZNEJ  
SZKOŁY PODSTAWOWEJ nr 1 STO



## Działania profilaktyczne

### I. WSTĘP

Spółeczna Szkoła Podstawowa nr 1 im. św. Urszuli Ledóchowskiej w Poznaniu STO, zgodnie ze stosownymi aktami prawnymi, prowadzi działalność wychowawczo-profilaktyczną, edukacyjną, informacyjną wśród uczniów i ich rodziców oraz nauczycieli w celu przeciwdziałania potencjalnym zagrożeniom życia i zdrowia, które mogą występować na ich terenie<sup>[1]</sup>. Oddziaływania te mają także na celu wsparcie uczniów w ich rozwoju ku pełnej dojrzałości w sferze fizycznej, emocjonalnej, intelektualnej, duchowej i społecznej.

Działalność wychowawcza polega w szczególności na prowadzeniu działań z zakresu promocji zdrowia oraz wspomaganiu uczniów w ich rozwoju ukierunkowanym na osiągnięcie pełnej dojrzałości w sferze fizycznej, psychicznej, społecznej i duchowej. Obejmuje ona między innymi współpracę z rodzicami lub opiekunami uczniów, kształtowanie hierarchii systemu wartości, w którym zdrowie, bezpieczeństwo własne i innych należą do jednych z najważniejszych wartości w życiu, wzmacnianie wśród uczniów więzi ze szkołą, a także społecznością lokalną oraz kształtowanie przyjaznego klimatu w szkole (budowanie prawidłowych relacji rówieśniczych, relacji uczniów i nauczycieli, a także nauczycieli i rodziców). Bardzo dużo uwagi poświęca się doskonaleniu umiejętności nauczycieli w zakresie budowania podmiotowych relacji z uczniami i ich rodzicami lub opiekunami oraz wzmacnianiu ich kompetencji wychowawczych. Uczniowie naszych szkół, a także rodzice, opiekunowie i nauczyciele, wspierają oraz angażują się w działalność wolontarystyczną. Biorą także udział w realizacji programów i projektów mających na celu modelowanie postaw prozdrowotnych i prospołecznych<sup>[2]</sup>.

Działalność edukacyjna służy poszerzaniu wiedzy rodziców lub opiekunów, nauczycieli dotyczącej prawidłowości rozwoju i potencjalnych zaburzeń dzieci i młodzieży. W jej ramach rozwijane są także umiejętności psychologiczne i społeczne uczniów oraz rozwijane są u nich umiejętności życiowe, w szczególności samokontrola, radzenie sobie ze stresem, rozpoznawanie oraz wyrażanie własnych emocji. Nie może zabraknąć także kształtowania krytycznego myślenia i wspomagania uczniów w konstruktywnym podejmowaniu decyzji w sytuacjach trudnych, które mogą zagrażać ich prawidłowemu rozwojowi oraz zdrowemu, bezpiecznemu życiu<sup>[3]</sup>.

Działalność informacyjna w szkole, w zgodzie z odpowiednimi regulacjami prawnymi, polega na dostarczaniu rzetelnych i aktualnych informacji, które powinny być dostosowane do wieku oraz możliwości psychofizycznych odbiorców. Informacje te powinny dotyczyć zagrożeń, w tym tych, które są związane z używaniem substancji psychoaktywnych, ale także muszą przynieść wiedzę na temat rozwiązywania problemów<sup>[4]</sup>. Szkoła realizuje działalność informacyjną przede wszystkim w połączeniu z realizacją podstawy programowej, czyli w procesie nauczania poszczególnych przedmiotów. Są to głównie przedmioty przyrodnicze, tzn. przyroda, biologia i chemia. Informacji o zagrożeniach współczesnego świata nie brakuje także na przedmiotach humanistycznych takich jak: język polski, religia/etyka oraz dodatkowo filozofia. Niektóre zagrożenia omawiane są również na zajęciach kulinarnych realizowanych w ramach zajęć technicznych, a także na przedmiotach artystycznych i informatyce. Oddzielną kategorią zajęć dostarczających informacji uczniom naszych szkół są lekcje wychowawcze oraz zajęcia realizowane w ramach Dni św. Urszuli. Rodzice uzyskują stosowne informacje w ramach edukacji prowadzonej w łączności z "wywiadówkami". Bank informacji dotyczących rozwiązywania problemów i miejsc, gdzie można uzyskać specjalistyczną pomoc jest na bieżąco aktualizowany przez zespół psychologiczno-pedagogiczny, z którego pomocy mogą korzystać w indywidualnych kontaktach uczniowie, rodzice oraz nauczyciele.

Działalność profilaktyczna obejmuje profilaktykę: uniwersalną, selektywną oraz wskazującą. W przypadku profilaktyki uniwersalnej wszyscy uczniowie otrzymują wsparcie w zakresie prawidłowego rozwoju, zdrowego stylu życia i podejmowania działań, których celem jest ograniczenie zachowań ryzykownych. Profilaktyka selektywna dotyczy w naszych szkołach tych uczniów, o których wiemy, że z powodu sytuacji rodzinnej, środowiskowej, czy też uwarunkowań biologicznych (także psychologicznych) są w większym stopniu narażeni na rozwój zachowań ryzykownych. W przypadku profilaktyki wskazującej dokonywać się powinno wspieranie uczniów, u których wykryto wczesne objawy używania substancji, ulegania restrykcyjnym dietom, nadużywania technologii, czy też nadmiernej agresji lub nasilonych wahań nastroju, a którzy jednocześnie nie zostali zdiagnozowani jako zaburzeni lub chorzy wymagający leczenia<sup>61</sup>.

## **II. ZAŁOŻENIA ODDZIAŁYWAŃ PROFILAKTYCZNYCH**

Niniejszy *Program Profilaktyczny* zawiera ogół działań, które mają na celu wspomaganie wychowawczej roli rodziny, ochronę uczniów przed zagrożeniami dla ich harmonijnego rozwoju oraz podejmowanie działań interwencyjnych pojawiających się w sytuacjach tych zagrożeń.

Program naszych szkół obejmuje przede wszystkim działania z zakresu profilaktyki uniwersalnej (określanej także mianem pierwszorzędowej), czyli:

- promującej zdrowy styl życia,
- dostarczającej informacji na temat skutków zachowań ryzykownych i tym samym uniemożliwiających dokonywanie racjonalnych decyzji,
- wspierającej rozwój umiejętności psychologicznych i społecznych,
- umiejętności zaspokajania potrzeb, rozwiązywania konfliktów, radzenia sobie ze stresem, organizacji czasu, opierania się naciskom otoczenia,
- stwarzającej możliwości zaangażowania się w działalność umożliwiającą realizowanie potrzeb, rozwijanie zainteresowań.

W ramach profilaktyki selektywnej i wskazującej podejmowane będą działania przede wszystkim indywidualne zmierzające do ujawnienia i zapobiegania rozwojowi zaburzeń lub patologii. Działania te są prowadzone przez wychowawców przy pomocy szkolnych psychologów i pedagoga, za wiedzą Dyrekcji, przy aktywnym współudziale rodziców zagrożonych uczniów.

## **III. FAZY OKREŚLANIA ZAKRESU ODDZIAŁYWAŃ PROFILAKTYCZNYCH**

1. Diagnoza środowiska szkolnego
  - Ankiety prowadzone wśród uczniów gimnazjum
  - Ankiety prowadzone wśród rodziców szkoły podstawowej i gimnazjum
  - Rozmowy z uczniami, rodzicami
  - Konsultacje z wychowawcami i nauczycielami
  - Obserwacja zachowania uczniów
2. Analiza otrzymanych wyników, ustalenie problemów i obszarów zagrożeń.
3. Aktualizacja Szkolnego Programu Profilaktyki.

## **IV. CELE PROFILAKTYKI**

Główne cele Szkolnego Programu Profilaktyki zostały określone w oparciu o diagnozę środowiska szkolnego. Badanie zostało przeprowadzone przez psychologa szkolnego dr. Igora Kozaka w roku szkolnym 2016/2017.

W gimnazjum głównymi celami oddziaływań wychowawczo-profilaktycznych są:

- stres, który wiąże się z tym, że szkoła realizuje program na wysokim poziomie oraz egzaminem, który w dużej mierze decyduje o dalszych losach edukacyjnych ucznia;
- substancje psychoaktywne, mimo że szkoła nie została zidentyfikowana jako miejsce, gdzie są one dostępne, lecz około 40 % uczniów i rodziców uznało, że nasi uczniowie mogą spotykać się z używaniem substancji psychoaktywnych poza nią.

W szkole podstawowej (klasy 4-6) głównymi celami oddziaływań wychowawczo-profilaktycznych są:

- relacje rówieśnicze (wykluczenie i marginalizacja, ukryta agresja), a co za tym idzie gorsze funkcjonowanie w zespole klasowym oraz społeczności szkolnej;
- stres związany z wysokim poziomem nauczania.

W klasach 0-3 szkoły podstawowej głównymi celami oddziaływań wychowawczo-profilaktycznych są:

- agresja, która może pojawiać się w relacjach pomiędzy dziećmi (mimo iż ankietowani bardzo pozytywnie oceniali relacje rówieśnicze swoich dzieci - ponad 97% odpowiedzi);
- stres związany z wysokim poziomem nauczania.

## V. PROPOZYCJE DZIAŁAŃ WYCHOWAWCZO-PROFILAKTYCZNYCH

Na podstawie diagnozy środowiska naszej szkoły stwierdzono, iż głównym zadaniem w zakresie profilaktyki powinny być działania ukierunkowane na wzmacnianie czynników chroniących oraz eliminację ewentualnych czynników ryzyka w obszarach wymienionych w punkcie V. Pośród najważniejszych czynników chroniących w procesie wychowawczym w zakresie oddziaływań grupowych, a także indywidualnych należy zwrócić uwagę na następujące elementy:

- siłę wiążącą dzieci emocjonalnie z rodzicami (we wszelkich oddziaływaniach profilaktycznych powinni brać udział rodzice, a zwłaszcza tych, które odbywają się w kontekście zagrożeń indywidualnych),
- budowanie pozytywnych relacji w obrębie grup rówieśniczych, w tym także wokół tradycji szkoły i wartości w niej kształtowanych (chrześcijańskich i patriotycznych)
- pomoc uczniom w radzeniu sobie w sytuacjach stresowych i trudnych, unikanie generowania takich sytuacji o nienaturalnie dużej sile,
- pomoc w zdobyciu umiejętności efektywnego radzenia sobie ze stresem pojawiającym się w procesie uczenia się, a zwłaszcza w sytuacji oceniania,
- pomoc uczniom w kształtowaniu kompetencji społecznych, tak, aby możliwym stało się osiągnięcie celów oraz wykształcenie postaw zawartymi w sylwetkach absolwenta.

---

<sup>[1]</sup> Rozporządzenie MEN w sprawie zakresu i form prowadzenia w szkołach i placówkach systemu oświaty działalności wychowawczej, edukacyjnej, informacyjnej i profilaktycznej w celu przeciwdziałania narkomanii, § 1.

<sup>[2]</sup> Tamże, § 2.

<sup>[3]</sup> Tamże, § 3.

<sup>[4]</sup> Tamże, § 4.

<sup>[5]</sup> Tamże, § 5.

Zadania profilaktyczne programu wychowawczo-profilaktycznego są realizowane z uwzględnieniem Podstawy Programowej, etapu i specyfiki rozwoju uczniów, ze świadomością celu, jakim jest prawidłowy i harmonijny rozwój w pięciu sferach: fizycznej, intelektualnej, emocjonalnej (psychicznej), społecznej i duchowej (aksjologicznej). Działania zarysowane w części profilaktycznej programu mają sprzyjać uzyskaniu kompetencji i umiejętności, które ochronią ucznia przed zagrożeniami w realizacji celów i postaw zawartych w sylwetce absolwenta.

## **Procedury interwencyjne**

W przypadku zaistnienia w szkole sytuacji kryzysowych szkoła zastosuje wewnętrzne procedury interwencyjne, mające na celu natychmiastową gwarancję bezpieczeństwa uczniów, ograniczenie niepożądanych zachowań, usprawnienie oraz zwiększenie skuteczności wspólnych oddziaływań wszystkich pracowników placówki w sytuacji zagrożenia.

## **Uwagi**

Program wychowawczo-profilaktyczny obowiązuje od dnia 07.09.2017 roku po zaopiniowaniu przez Radę Rodziców SSP nr 1, Samorządy Uczniowskie SSP nr 1 i SG nr 1, oraz zatwierdzeniu w uchwałę przez Rady Pedagogicznej SSP nr 1 i SG nr 1 w Poznaniu.

**W roku szkolnym 2017/2018 oraz 2018/2019 niniejszy program wychowawczo-profilaktyczny obowiązuje również w Społecznym Gimnazjum nr 1 im. św. Urszuli Ledóchowskiej w Poznaniu Społecznego Towarzystwa Oświatowego.**

### **Inne akty prawne dotyczące części profilaktycznej powyższego programu. :**

- Konwencja o prawach dziecka - art. 3, 19, 33
- Ustawa o ochronie zdrowia psychicznego z dnia 19 sierpnia 1994 r. (Dz. U. nr 111, poz. 535).
- Ustawa o wychowaniu w trzeźwości i przeciwdziałaniu alkoholizmowi z dnia 26 października 1982 r. (Dz. U. nr 35, poz. 230 z późn. zm.)
- Ustawa o przeciwdziałaniu narkomanii z dnia 29 lipca 2005 r. (Dz. U. z 2005 nr179, poz. 1485)
- Ustawa o ochronie zdrowia przed następstwami używania tytoniu i wyrobów tytoniowych z dnia 9 listopada 1995 r. (Dz. U. z 1996 r. nr 10, poz. 55).
- Rozporządzenie Ministra Edukacji Narodowej z dnia 30 kwietnia 2013 r. w sprawie zasad udzielania i organizacji pomocy psychologiczno-pedagogicznej w publicznych przedszkolach, szkołach i placówkach (Dz. U. z 2013 r., poz. 532).
- Rozporządzenie Ministra Edukacji Narodowej z dnia 1 lutego 2013 r. w sprawie szczegółowych zasad działania publicznych poradni psychologiczno-pedagogicznych, w tym publicznych poradni specjalistycznych (Dz. U. z 2013 r., poz. 199).
- Rozporządzenie Ministra Edukacji Narodowej z dnia 18 sierpnia 2015 r. w sprawie zakresu i form prowadzenia w szkołach i placówkach systemu oświaty działalności wychowawczej, edukacyjnej, informacyjnej i profilaktycznej w celu przeciwdziałania narkomanii (Dz. U. z 2015 r., poz. 1249)
- Uchwała Rady Ministrów Nr 186/2006 z dnia 7 listopada 2006 r. w sprawie działań administracji rządowej przeciwko przemocy w szkole.
- Miejski Program Przeciwdziałania Narkomanii w Poznaniu na lata 2015-2017.